

Perica Špehar

*Odeljenje za arheologiju, Filozofski fakultet,
Univerzitet u Beogradu*
perica.spehar@gmail.com

Bojana Zorić

Arheološki institut, Beograd
bojanazoric92@gmail.com

Arheološki tragovi nehrišćanskih obreda u srpskom delu Podunavlja tokom srednjeg veka*

Apstrakt: U naseobinskim slojevima u tri vizantijska pogranična utvrđenja u srpskom delu Podunavlja otkrivena su arheološka svedočanstva deponovanja ptica, koje je prethodilo izgradnji objekata različite namene. Reč je o jamama u kojima su bile pohranjene cele, naopako okrenute keramičke posude, unutar kojih su se nalazili skeleti ptica. Pomenute jame nalazile su se ispod podnica kuća, kao i u blizini bedema, sa njegove unutrašnje strane. Magijska snaga vršenog obreda bila je dodatno pojačana priložima u vidu gvozdanih noževa i klinova, dok je u jednom slučaju konstatovano i prisustvo malih staklenih amorfnih predmeta. Rad se bavi proučavanjem prakse prinošenja različitih životinjskih žrtava pre početka gradnje, koja je konstatovana ne samo u srpskom delu Podunavlja, već i na većem broju nalazišta širom Evrope opredeljenih u 12. i 13. vek. Sprovedeni rituali po svemu sudeći predstavljaju odgovor srednjovekovnog stanovništva na izazove koje su sa sobom nosili krizni trenuci. Budući da je evropsko stanovništvo u pomenutom razdoblju bilo uveliko hristijanizovano, okretanje ka nehrišćanskim običajima u teškim trenucima predstavlja simbiozu narodnih verovanja i zvanične religije.

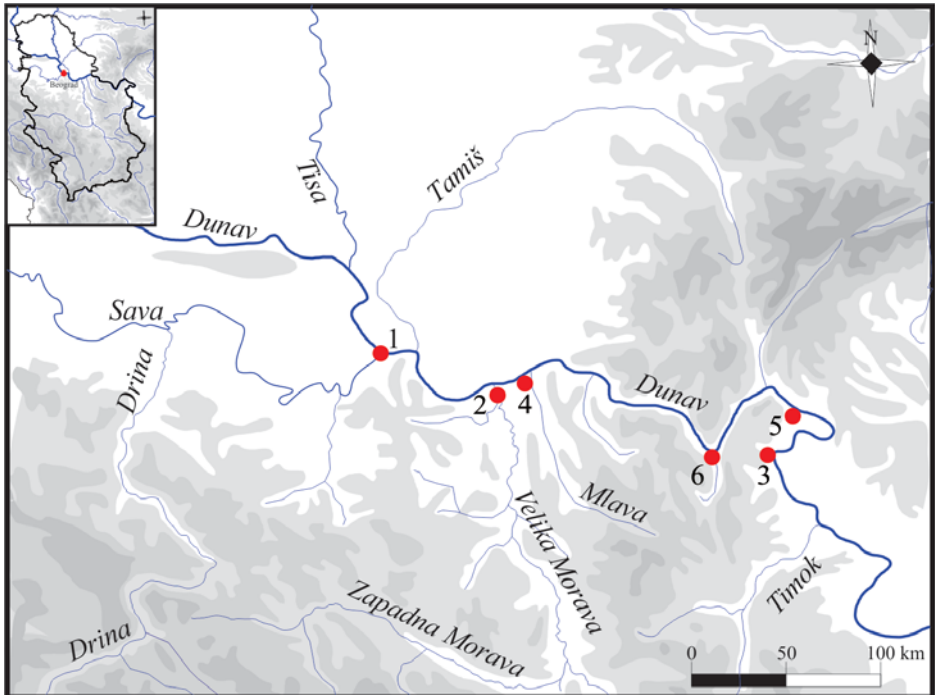
Ključne reči: srednjovekovni period, srpsko Podunavlje, hristijanizacija, „građevinska žrtva“

Uvod

Početkom 11. veka okončan je višedecenijski sukob između Vizantije i Bugara (*Ioannis Scylitzae* p. 461/5–464/22; Pirivatrić 1998, 122–124), posle čega su severne granice romejskog carstva nakon nekoliko vekova ponovo bile uspostavljene na desnoj obali Dunava. Teritorijalno proširenje bilo je praćeno formiranjem

* Rad je nastao u okviru projekta *Čovek i društvo u vreme krize* Filozofskog fakulteta u Beogradu.

nove administrativne organizacije na Balkanu, zasnovane na temama, kao i utvrđivanjem desne obale Dunava (Špehar, P. 2015a, 91; Špehar, P. 2015b, 338; Komatina 2016; Špehar, P. 2019, 120–122). Stoga tokom 11. veka dolazi do obnove kasnoantičkih utvrđenja u srpskom delu Podunavlja (sl. 1), kao što je zabeleženo u Beogradu (Popović, M. 2006, 55–72) i Velikom Gradcu (Janković 1981), ali i do podizanja novih fortifikacija, poput onih u Braničevu (Popović i Ivanišević 1988, 125–133; Spasić-Đurić 2016 sa navedenom literaturom) ili na lokalitetu Egeta (Špehar i Janjić 2020, 255–256). Istovremeno, dogodile su se i bitne promene u crkvenoj organizaciji, budući da je vizantijski imperator Vasilije II (976–1025) u poslednjim godinama svoje vladavine formirao Ohridsku arhiepiskopiju sa 33 episkopije, koja je bila potčinjena lično caru. Novouspostavljena crkvena organizacija obuhvatala je prostor na kome su živeli pokršteni Sloveni, čija se evangelizacija do tog trenutka odvijala već nekoliko vekova. U cilju lakšeg i boljeg učvršćivanja vlasti za arhiepiskopa i episkope postavljeni su njihovi sunarodnici, dok je sama služba vršena na slovenskom jeziku (*Notitia* 13, 822–838; *Gramoti na Vasiliya II; Ioannis Scylitzae* p. 457/9–476/24; Gelzer 1893; Novaković 1908,



Sl. 1. Lokalizacije u srpskom delu Podunavlja pomenuti u tekstu (kartu isertao Perica Špehar): 1. Beograd; 2. Braničevo; 3. Egeta; 4. Morava; 5. Kostol; 6. Veliki Gradac

Fig. 1. Sites in Serbian part of the Danubian region mentioned in text

(map drawn by Perica Špehar): 1. Beograd; 2. Braničevo; 3. Egeta; 4. Morava; 5. Kostol; 6. Veliki Gradac

2–6; Snegarov 1995, 25–26, 55–59). Uspostavljanje nove crkvene organizacije u srpskom delu Podunavlja bilo je praćeno i vizantijskim crkvenim graditeljstvom manjeg obima (Špehar, P. 2017, 145–147 sa navedenom literaturom).

Tako koncipirana, Ohridska arhiepiskopija funkcionisala je naredna dva veka u neizmenjenom obliku, sve do pada Konstantinopolja u ruke krstaša. Tokom pomenutog razdoblja na prostoru centralnog i istoćnog Balkana došlo je do konaćne evangelizacije nehrišćanskih naroda, što se najbolje mođe uoćiti u funerarnoj praksi koja se gotovo iskljućivo zasnivala na hrišćanskom obredu sahranjivanja, dok su ranije primenjivani paganski obredi gotovo u potpunosti napušteni (Špehar, P. 2010, 216–217; Špehar and Zorova 2012, 440–442; Špehar, P. 2017, 124–129). O definitivnom ućvršćivanju hrišćanstva kod stanovništva na Balkanu najbolje svedoće raznovrsni predmeti lićne pobožnosti, koji su na pomenutom prostoru masovno korišćeni upravo tokom dvovekovnog funkcionisanja Ohridske arhiepiskopije. Njihova upotreba oznaćavala je religijsku pripadnost stanovništva, ali je istovremeno prućala i božiju zaštitu onima koji su ih nosili (Špehar, P. 2012; Špehar, P. 2016).

Ponovno uspostavljanje vizantijske vlasti na Balkanu, kao i formiranje stabilne i trajne crkvene organizacije, doveli su do prihvatanja hrišćanskih normi, kako u ovozemaljskom životu, tako i onih koje su se ticale zagrobnog života. Tokom arheoloških iskopavanja sprovedenih poslednjih nekoliko godina, na prostoru centralnog Balkana je konstatovano nekoliko primera sprovedenja nestandardnih obreda, koji u sebi sadrđe elemente poštovanja nehrišćanskih verovanja. Istorijski izvori i arheološka svedoćanstva ukazuju da se uprkos intenzivnoj evangelizaciji i zabrani praktikovanja „paganskih“ rituala i obreda, deo hrišćanske populacije u srpskom delu Podunavlja pridrđavao nehrišćanskih obreda i tokom funkcionisanja Ohridske arhiepiskopije.

Arheološka svedoćanstva nehrišćanskih obreda

Naša pažnja usmerena je na proućavanje specifićne pojave konstatovane unutar naseobinskih slojeva, koji se datuju u 12/13. vek. Naime, u tri pogranićna utvrđenja na desnoj obali Dunava uoćena je praksa pokopavanja celih, naopako okrenutih keramićkih posuda unutar kojih su se nalazili delovi ptićijih skeleta. Osim toga u posudama, ili pored njih, pronalazeni su i gvozdeni klinovi, kao i manji noževi naćinjeni od istog materijala, dok se sporadićno javljaju i stakleni amorfni predmeti manjih dimenzija.

Morava

Nekoliko kilometara nizvodno od ušća Velike Morave u Dunav, nalazio se antićki grad i episkopsko sedište *Margum*, koji se vremenom razvio u sred-

njovekovno naselje Morava, koje je zadržalo funkciju eparhijskog centra (Pirivatrić 1997, 173–201). Nalazište je danas najvećim delom potopljeno usled podizanja nivoa Dunava izgradnjom hidroelektrane Đerdap II, kao i zbog meandriranja Velike Morave (Špehar, P. 2017, 71–73). Ipak, *LiDAR* snimanja ukazala su na postojanje neplavljenih zona pogodnih za buduća istraživanja, kao i rov kojim je u srednjem veku bio redukovan branjeni areal nekadašnjeg antičkog grada (Ivanišević i Bugarski 2012, 249–251, sl. 6–8). Lokalitet je istraživan u nekoliko navrata, i tom prilikom je konstatovano postojanje antičkog i kasnoantičkog horizonta, kojima između ostalog pripadaju terme i nekropola, kao i srednjovekovni nasebinski slojevi i nekropola (Mano-Zisi, Marić i Garašanin 1950, 162–163; Jovanović i Cunjak 1994, 120–121). Poslednja istraživanja sprovedena 2010. godine, koja su sumarno objavljena u formi kraćeg izveštaja, pokazala su da je iznad horizonta naseljavanja opredeljenog u drugu polovinu 4. i prvu polovinu 5. veka, posle viševjekovnog hijatusa, tokom 10/11. veka došlo do formiranja srednjovekovnog naselja, koje je bilo u funkciji sve do 13. veka (Bikić i dr. 2012).



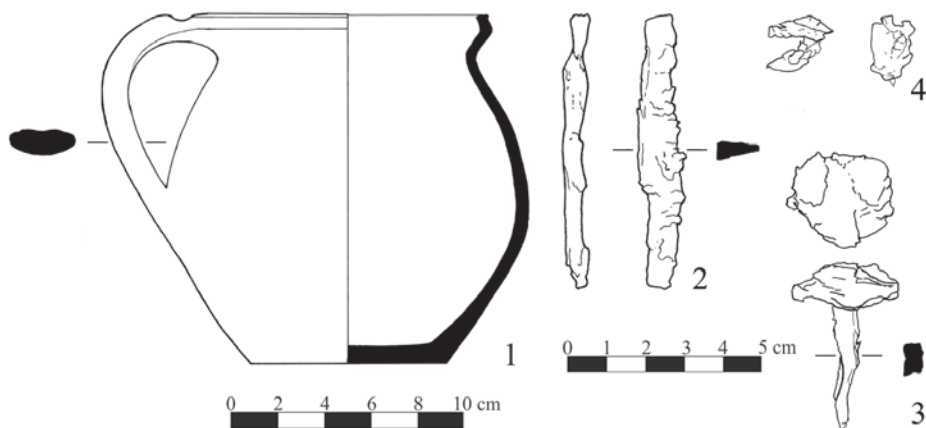
Sl. 2. Margum – keramička posuda in situ, pogled sa jugoistoka
(dokumentacija Narodnog muzeja u Požarevcu)

Fig. 2. Margum – ceramic vessel in situ, view from the southeast
(documentation of the National museum in Požarevac)

Tokom istraživanja iz 2010. godine, u nasebinskom sloju 12. veka konstatovana je jama nepravilnog kružnog oblika, prečnika oko 0,50 m i dubine oko 0,30 m, u koju je bio naopako poleanut lonac s jednom drškom, čije je dno prilikom iskopavanja probijeno vrhom krampa (sl. 2). Prilikom pražnjenja sadržaja posude, konstatovane su sitne ptičije kosti, dva gvozdена klina, kao i manji fragment gvođenog sečiva (sl. 3).¹ U međuvremenu se, nažalost, izgubio trag arheozoološkom materijalu, tako da je izostala njegova analiza.

Katalog nalaza

1. Bikonična keramička posuda crvenkaste boje, sa obodom razgrnutim ka unutrašnjosti i ravnim užim dnom. Šira trakasta drška spaja obod i prelaz između konusa. Posuda je načinjena od kvalitetne gline crvenkaste boje, koja je dobro pečena (sl. 3/1).
Visina posude 18 cm, prečnik oboda 13 cm, prečnik dna 9 cm
2. Fragmentovani nož. Očuvan je deo sečiva trougaonog preseka kome nedostaju oba kraja (sl. 3/2).
Očuvana dužina 7 cm, širina 1,1 cm, debljina 0,4 cm
3. Gvozdeni klin sa velikom poluloptastom glavom i kratkim trnom pravougaonog preseka koji se špicasto završava (sl. 3/3).
Prečnik glave 2,4 cm, dužina eksera 4,1 cm
4. Isto kao prethodni nalaz. Očuvana je samo fragmentovana glava (sl. 3/4).
Prečnik glave 1,5 cm



Sl. 3. Margum – posuda i otkriveni predmeti (nacrtala Maja Jović)
Fig. 3. Margum – vessel and discovered small finds (drawn by Maja Jović)

¹ Zahvaljujemo se dipl. arheologu Teodori Branković, višem kustosu Narodnog muzeja u Požarevcu, na ustupljenim nalazima, kao i podacima i fotografijama iz terenske dokumentacije.

Od otkrivenih pokretnih nalaza jedino keramička posuda pruža mogućnost hronološkog opredeljenja. Sudeći prema raspoloživim analogijama, reč je o keramici lokalne proizvodnje, koja se javlja u pouzdano datovanim celinama 12. veka, poput onih istraženih u istočnom podgrađu Beogradske tvrđave (Bikić 1994, sl. 5/16), ili pak u obližnjem Braničevu na lokalitetu Rudine (Popović i Ivanišević 1988, 143, сл. 15/9).

Braničevo

Srednjovekovni grad Braničevo i episkopsko sedište formirani su u neka-dajšnjem ageru Viminacijuma, legijskog sedišta i prestonice provincije. Smešten je na lesnoj gredi sa leve strane Mlave, oko 1 km nizvodno od njenog ušća u Dunav, i sastoji se od utvrđenog dela nazvanog Mali grad i podgrađa, imenovanog kao Veliki grad. Na osnovu rezultata iskopavanja sprovedenih tokom poslednje četvrtine 20. veka, zaključeno je da se najraniji horizont života na ovom prostoru može datovati u 10/11. vek na osnovu ne tako brojnih nalaza, dok se najintenzivniji život odvijao tokom 12. i 13. veka (Popović i Ivanišević 1988). Posle nekoliko decenija pauze, 2007. godine na prostoru Malog grada obnovljena su istraživanja, koja i danas traju. Nova arheološka iskopavanja potvrdila su da je utvrđenje podignuto tokom 10/11. veka, te da je svoj vr-



1



2

Sl. 4. 1: Braničevo – keramička posuda in situ (dokumentacija Narodnog muzeja u Požarevcu); 2: Braničevo – ptičiji skelet u trenutku otkrića (dokumentacija Narodnog muzeja u Požarevcu)

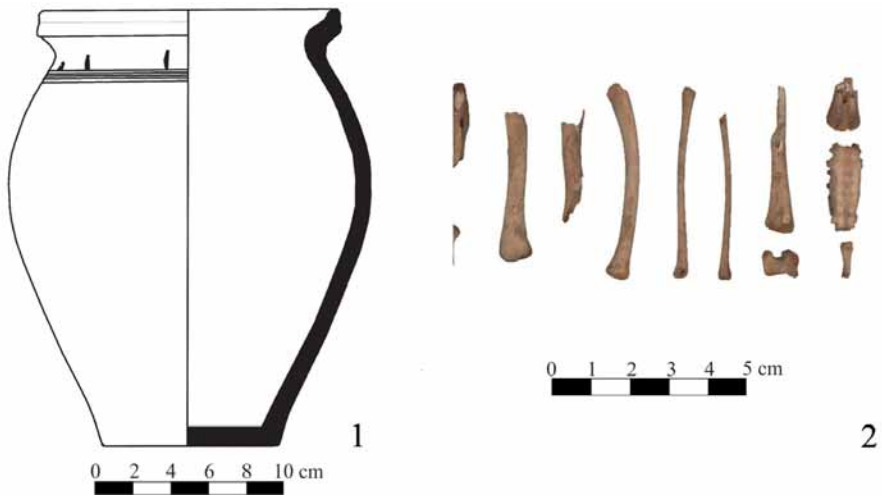
Fig. 4. 1: Braničevo – ceramic vessel in situ (documentation of the National museum in Požarevac); 2: Braničevo – bird's skeleton in the moment of the discovery (documentation of the National museum in Požarevac)

hunac doživelo u 12. i 13. veku. Na to ukazuju pre svega veliki nadzemni stambeni objekti, u kojima je otkriven izuzetno bogat importovani keramički i stakleni materijal, kao i skupoceni delovi vojničke opreme (Spasić-Đurić 2011; Spasić-Đurić 2016; D'Amato i Spasić-Đurić 2018; Spasić-Đurić i Jovanović 2018). Bogatstvo otkrivenih nalaza ukazuje da se nalazi iz Braničeva bez sumnje mogu povezati sa najvišim slojevima romejske aristokratije, budući da su vizantijski carevi Jovan II Komnin (1118–1143) i Manojlo I Komnin (1143–1180) tokom borbi sa Mađarima boravili upravo u ovom gradu (Komatina 2016, 106 sa navedenom literaturom).

U kontekstu naše teme posebno je značajna delimično ukopana kuća 4, nepravilne pravougaone osnove, dimenzija 19,5–20 x 7–7,5 m, orijentisana svojom dužom stranom približno po osi istok–zapad. Reč je o zgradi rađenoj od drveta sa dvoslivnim krovom, koja je nad jednim delom imala sprat. Na osnovu pokretnih nalaza, pre svega vizantijskog, frizaškog i mađarskog novca, pouzdano je datovana u 12. vek (Spasić-Đurić 2011, 106–110; Spasić-Đurić 2016, 109–111). Ispod njene podnice, u jugozapadnom delu, otkrivena je naopako okrenuta i u potpunosti očuvana keramička posuda (sl. 4/1). Nalazila se u jami nepravilnog kružnog oblika prečnika oko 0,50 i dubine oko 0,30 m.² Na dnu posude se uočava manja perforacija kvadratnog oblika, koja je prema mišljenju istraživača nastala kao posledica probijanja klinom (Spasić-Đurić 2011, 91–92, sl. 19–20). Čini nam se, ipak, da je pomenuti otvor nastao kao posledica probijanja dna posude vrhom krampa u toku iskopavanja, kao što je to bio slučaj sa nalazom iz Marguma. Sudeći prema raspoloživoj fotodokumentaciji (sl. 4/2), unutar posude nalazio se skoro u potpunosti očuvan ptičiji skelet. Prilikom arheozoološke analize sprovedene posle više od jedne decenije, utvrđeno je da je usled osetljivosti i poroznosti kostiju deo osteološkog materijala propao (sl. 5/1). Ipak, na osnovu raspoloživih ostataka, bilo je moguće utvrditi da skelet pripada jedinki iz reda *Galliformes*. Najverovatnije je reč o životinji iz vrste *Gallus gallus domesticus*, koja je u trenutku polaganja bila stara oko 16 nedelja. Zbog juvenilnog uzrasta, ne mogu se doneti nikakvi zaključci o njenom polu (Zorić 2021, 41–43).³

² Zahvaljujemo se dipl. arheologu Dragani Spasić-Đurić, muzejskom savetniku Narodnog muzeja u Požarevcu i rukovodiocu istraživanja na lokalitetu Braničevo, na ustupljenom materijalu, kao i fotografijama i crtežima iz terenske dokumentacije.

³ U trenutku kada se rad nalazio u završnoj fazi pripreme za štampu, dobili smo od rukovodioca istraživanja, dipl. arheologa Dragane Spasić-Đurić, muzejskog savetnika Narodnog muzeja u Požarevcu, informaciju da je na lokalitetu Braničevo, otkrivena još jedna građevinska žrtva ispod podnice kuće datovane u 12/13. vek. Ovom prilikom se najsrdačnije zahvaljujemo kolegici Dragani Spasić-Đurić na predanom podatku.



Sl. 5. 1: Posuda iz Braničeva (nacrtala Maja Jović); 2: Analizirani ostaci ptičijeg skeleta iz Braničeva (fotografisala Bojana Zorić)
 Fig. 5. 1: Vessel from Braničevo (drawn by Maja Jović); 2: Analyzed remains of the bird's skeleton from Braničevo (photo by Bojana Zorić)

Katalog nalaza

1. Bikonična keramička posuda izduženog oblika, načinjena od dobro pečene gline mrko-sive boje. Obod posude je trakast i ravno izveden. Posuda je ukrašena sa pet horizontalnih paralelnih linija na vratu, iznad kojih se nalaze urezi izvedeni noktom (sl. 5/2).

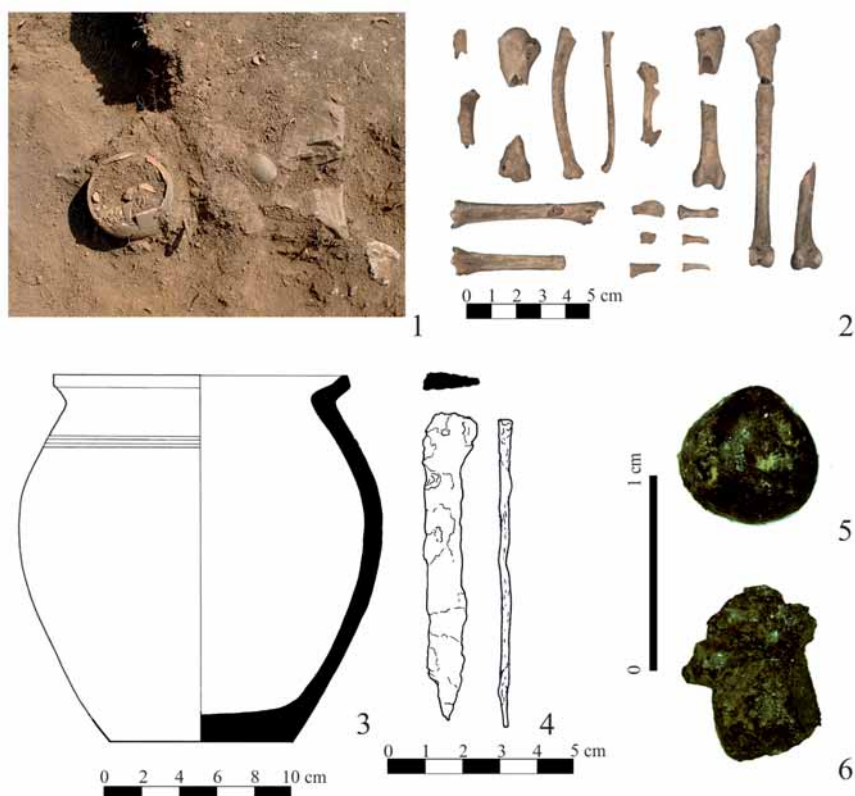
Visina posude 24,5 cm, prečnik oboda 16,4 cm, prečnik dna 10 cm

Sličan keramički lonac lokalne proizvodnje, istovetno datovan, otkriven je na obližnjem lokalitetu Rudine u sloju koji je opredeljen u 12. vek (Popović i Ivanišević 1988, 143, sl. 15/2).

Egeta

Na raskrsnici dva najbitnija antička putna pravca u đerdapskoj regiji, u neposrednoj blizini ušća Crkvenog potoka u Dunav, nalazi se lokalitet Egeta (Mirković 1968, 114–116; Mirković 2007, 87–89). Ovo nalazište, smešteno u ataru današnje Brze Palanke, istraživano je u više navrata tokom druge polovine 20. veka. Prilikom pomenutih iskopavanja konstatovani su brojni nepokretni i pokretni nalazi koji svedoče o tragovima života od praistorije do perioda turske dominacije (Vučković-Todorović 1962; Vučković-Todorović 1965; Ercegović-Pavlović i Minić 1984; Petrović 1984; Popović, P. 1984; Petrović 1986).

U naučnoj javnosti dugo se smatralo da tri fortifikacije otkrivene na ovom lokalitetu, iako arheološki neistražene, predstavljaju pokazatelj promene strategije odbrane limesa tokom antičkog i kasnoantičkog perioda. Kako bi se ova teza potvrdila, 2017. godine pokrenuta su nova istraživanja, koja i danas traju. Dosadašnji rezultati geomagnetnih snimanja i arheoloških iskopavanja ukazuju, međutim, da je Utvrđenje II zapravo srednjovekovno, odnosno da je podignuto sredinom 11. veka, o čemu između ostalog svedoči i nalaz anonimnog folisa Konstantina IX Monomaha (1042–1055). Iako su deo unutrašnjosti fortifikaci-



Sl. 6. Egeta: 1. Keramička posuda in situ, pogled sa severozapada (dokumentacija projekta Arheološka istraživanja lokaliteta Egeta); 2. Analizirani ostaci arheozoološkog materijala (fotografisala Bojana Zorić); 3. Keramička posuda (nacrtala Maja Jović); 4. Gvozdeni nož (nacrtala Maja Jović); 5–6. Stakleni amorfnii predmeti (fotografisala Bojana Zorić)

Fig. 6. Egeta: 1. Ceramic vessel in situ, view from the northwest (documentation of the project Archaeological investigations of the site Egeta); 2. Analyzed remains of the archaeozoological material (photo by Bojana Zorić); 3. Ceramic vessel (drawn by Maja Jović); 4. Iron knife (drawn by Maja Jović); 5–6. Amorphous glass objects (photo by Bojana Zorić)

je, kao i delovi njenog istočnog i južnog bedema, devastirani iz različitih razloga, brojni pokretni nalazi, uključujući i novac, ukazuju da je ona najintenzivnije krišćena tokom 12. i 13. veka (Špehar, P. 2018; Špehar i Janjić 2020).

Tokom iskopavanja u zoni istočnog bedema konstatovan je delimično očuvan sloj crvenkaste gorele zemlje, za koju se u trenutku pronalaska mislilo da predstavlja sloj rušenja. U njoj je otkrivena keramička posuda okrenuta naopako (sl. 6/1), sa ostacima životinjskih kostiju (sl. 6/2) i dva mala amorfn predmeta od stakla (6/5-6). Pored nje se nalazio gvozdeni nož poboden u zemlju (sl. 6/4). Na osnovu različitih nalaza otkrivenih u pomenutom sloju, uključujući i primerke novca, vreme pohranjivanja ove posude se smešta u 12/13. vek (Špehar i Janjić 2020, 251–253, сл. 6). Naknadna iskopavanja u zonama koje nisu bile devastirane, pokazala su da pomenuti sloj zapravo predstavlja srednjovekovnu nivelaciju terena, u koju su potom bili ukopani temelji bedema i kuće.

Arheozoološka analiza je pokazala da se u posudi nalazio skelet domaće kokoške, pri čemu je leva strana skeleta bila gotovo u potpunosti očuvana. Reč je o odrasloj ženskoj jedinki, koja je nosila jaja, o čemu svedoče tragovi medularnog tkiva, pre svega u dugim kostima, koje predstavlja rezervu kalcijuma neophodnog za stvaranje ljuske jajeta. Budući da se ove rezerve talože u kostima kokošaka tokom meseci kada nose jaja, možemo da zaključimo da je do njenog polaganja u posudu došlo u toplijem delu godine. Na analiziranim kostima nisu uočene patologije, tragovi obrade, upotrebe, kasapljenja, kao ni tafonomski tragovi. U posudi su otkrivene i kosti srednje krupnih sisara sa tragovima gorenja, koje nije bilo moguće preciznije odrediti, kao i deo lopatice svinje (*Sus domesticus*) i karpalna kost jelena (*Cervus elaphus*), koji su takođe imali na sebi tragove gorenja. Budući da je tokom iskopavanja posuda delimično oštećena, čini nam se da pomenute fragmentovane kosti nisu bile izvorno pohranjene u posudu, već potiču iz sloja nivelacije.

Katalog nalaza

1. Bikonična keramička posuda izduženog oblika, načinjena od dobro pečene gline crvenkastomrke boje. Obod je ravan i razgrnut ka spolja. Posuda je ukrašena sa tri horizontalne paralelne linije na prelazu oboda u vrat posude, kao i sa dve kanelure izvedene na isti način, koje se nalaze nekoliko centimetara ispod urezanih linija (sl. 6/3).

Visina posude 22 cm, prečnik oboda 16 cm, prečnik dna 10,5 cm

2. Nož načinjen od gvožđa, čije sečivo ima ravno izvedenu gornju ivicu, kao i ravno izvedenu oštricu, koja se podiže nagore pri vrhu sečiva, gde je lučno oblikovana. Zadnji deo sečiva je pravougaono proširen (sl. 6/4).

Dužina noža 10,5 cm, širina noža 1,7 cm, širina sečiva 1,2 cm, debljina 0,4 cm

3. Loptasti predmet načinjen od stakla zelene boje (sl. 6/5).

Prečnik 0,6 cm

4. Amorfni predmet, koji podseća na dvojne perle, načinjen od stakla zelene boje (sl. 6/6).

Dužina perle 0,7 cm, prečnik 0,4 cm

Sličan keramički lonac lokalne proizvodnje otkriven je na već pominjanom lokalitetu Rudine, gde se vezuje za sloj 12. veka (Popović i Ivanišević 1988, 143–147, sl. 16/2–6).

Diskusija

Konstatovani ukopi posuda sa ptičijim kostima ukazuju na postojanje određenog rituala⁴ praktikovanog u utvrđenjima u srpskom delu Podunavlja tokom 12/13. veka. U sva tri slučaja u zemlju su polagane keramičke posude, koje se po svom obliku i načinu ukrašavanja ne razlikuju od posuda korišćenih u svakodnevnom životu, zajedno sa životinjskom žrtvom, pticom. Premda je ponavljanje određenih elemenata svakako svedočanstvo ritualne prakse, ona nije uvek jedinstvena (Grau-Sologestoa 2018, 11 sa navedenom literaturom). Stoga se kao dodatni elementi rituala uočenog na proučavanim lokalitetima javljaju i unapred pripremljene jame u koje su posude bile položene, prilozi u vidu gvozdениh klinova ili noževa, itd. Ova odstupanja mogu se protumačiti činjenicom da pomenuti ritual predstavlja deo narodnih verovanja koja, nasuprot zvaničnoj religiji, nemaju strogo uspostavljene normative, pa je postojanje varijacija očekivano i moguće (Grau-Sologestoa 2018, 11 sa navedenom literaturom).

Budući da su tragovi rituala konstatovani u blizini nastambi, ispod kuće ili pored bedema, najverovatnije je reč o obredu koji podrazumeva žrtvovanje životinja prilikom nekog građevinskog poduhvata, bilo da je reč o samom činu izgradnje građevine ili aktivnostima vezanim za njeno održavanje. Treba, međutim, napomenuti da postoje mišljenja da je do prinošenja žrtve moglo doći i po prestanku korišćenja nastambe, odnosno pri njenom napuštanju (Gerritsen 2003). Prilikom arheoloških istraživanja tragovi ovakvih rituala konstatovani su u temeljima ili uglovima zgrada, prolazima, ispod praga ili podnice itd. (Hukantaival 2007, 66). Na osnovu arheološkog konteksta, čini se da primeri iz srpskog dela Podunavlja pripadaju prvoj grupi, odnosno da su vezani za čin izgradnje.

U naučnoj literaturi postoji nekoliko različitih termina kojima je označena ovakva vrsta žrtve. U nemačkom govornom području koristi se termin *Baupfer* (Beilke-Voigt 2007) koji možemo prevesti kao „žrtva za zgradu“, dok se u engleskom jeziku upotrebljava izraz *building deposit* (Hukantaival 2007, 66; Grau-Sologestoa 2018), koji ukazuje na skup predmeta položenih u građevinu.

⁴ O teorijskom konceptu ritual uporediti Nilsson Stutz 2008, 162–165 sa navedenom literaturom.

U našoj, pre svega etnološkoj literaturi, rituali poduzeti prilikom izgradnje neke građevine označavaju se kao „građevinska žrtva“ (Đapović 1995, 85).

Iako na proučavanim skeletnim ostacima ptica nisu uočeni fizički tragovi žrtvovanja, ovakve prakse zabeležene su u etnološkoj literaturi, gde su interpretirane kao način da se obezbedi dozvola ili podrška natprirodnih sila koje kontrolišu zemljište na kome će objekat biti podignut (Đapović 1995, 61; Hukantaival 2007, 70), odnosno odagnaju sva potencijalna zla koja bi mogla zadesiti kuću i njene stanovnike (Đapović 1995, 99; Merrifield 1987, 119). Stoga su životinje namenjene za žrtvovanje bile izuzetno vredne i poštovane. Ovakvi obredi su po pravilu bili složeni i sastojali su se iz više segmenata (Sykes 2014, 124–126), tako da je često deo rituala podrazumevao i ispitivanje unutrašnjih organa životinja (Grau-Sologestoa 2018, 12).

Poznato je da su u antičkom svetu ptice korišćene u proročistima i prilikom predviđanja budućnosti (Sykes 2014, 118–119), odnosno traženja saveta za odluke koje treba da budu donete (Gilhus 2006, 26). S obzirom na to da su petlovi i kokoške bili važni za široko rasprostranjene antičke kultove Merkura, Apolona i Mitre (Grau-Sologestoa 2018, 12 sa navedenom literaturom), ne čudi da je praksa predviđanja budućnosti pomoću ptica dugo praktikovana, te prisutna i tokom ranosrednjovekovnog razdoblja (Poole and Lacey 2014, 408–409). Pretrajavanje ovog običaja nisu sprečila ni delovanja kasnoantičkih crkvenih otaca poput Sv. Avgustina iz Hipa ili Isidora iz Sevilje, koji su se protivili praktikovanju ovakvih rituala (Gilhus 2006, 26, 166; Grau-Sologestoa 2018, 12 sa navedenom literaturom), kao ni anglosaksonsko zakonodavstvo, koje je strogo zabranjivalo ovakvu praksu (Hinton 2005, 70). Treba ipak skrenuti pažnju na činjenicu da je papa Grgur I (590–604) naglašavao simboličnu ulogu petla u hrišćanstvu, na osnovu jevandeoskih tekstova u kojima se ova ptica povezuje za Sv. Petrom (Mat 26: 33–34; Lawler 2014, 155).

Tragovi ritualnih obreda vezanih za građevine javljaju se na teritoriji čitave Evrope još tokom gvozdenog doba (Gerritsen 2003), a takođe se sreću i u antičkom grčkom (Hunt 2006) i rimskom kontekstu (Groot 2008). Međutim, neophodno je istaći da oni ipak nisu uvek bili povezani sa činom izgradnje neke građevine. O tome, na primer, svedoče arheološki tragovi obreda datovanog oko 300. godine p.n.e, koji su konstatovani u uglu jedne građevine na atinskoj agori. Reč je, naime, o bacanju kletve na veći broj poimence navedenih osoba, čija su imena bila urezana u keramičku posudu u kojoj su se nalazile kokošije glave (Lammont 2021).

Kad je, pak, reč o srednjovekovnom razdoblju, postoje brojni primeri prinosenja žrtve prilikom izgradnje građevina različitog karaktera, koji se tokom 12. i 13. veka javljaju širom Evrope. Ovakvi rituali konstatovani su, između ostalog, u Španiji, na prostoru koji naseljavaju Baskijci. U njihovoj južnoj provinciji Alava konstatovano je nekoliko lokaliteta opredeljenih u 12/13. vek, na kojima

su otkrivene posude sa ptičijim kostima, koje su, u slučajevima kada je bilo moguće analizirati ostatke skeleta, po pravilu pripadale kokoškama. Uzrast u kome su ove životinje bile žrtvovane je varirao, budući da su otkrivene odrasle, ali i jединke koje još uvek nisu dostigle polnu zrelost. Prilikom polaganja u zemlju keramičke posude su bile mahom okrenute naopakо, osim na lokalitetu Torenteho u blizini Labastide, gde je otkrivena posuda položena svojim dnom u zemlju i pokrivena ostacima polomljene posude. Ritualno žrtvovanje se u najvećem broju slučajeva vezuje za podizanje kuća, mada je pomenuti obred praktikovan i prilikom izgradnje zanatskih i poljoprivrednih građevina, poput silosa na lokalitetu Estavilja, pa čak i prilikom obnove crkve, kao što je konstatovano na već pomenutom lokalitetu Torenteho (Grau-Sologestoa 2018, 9–12, Table 1, sa navedenom literaturom). Razdoblje u kome je došlo do praktikovanja navedenog rituala pripada nemirnim vremenima koja su zadesila ovu uveliko hristijanizovanu oblast sa jakim crkvenom organizacijom (Carl 2011).

Brojni arheološki dokumentovani primeri poštovanja pomenute prakse sreću se i na teritoriji srednjovekovne mađarske države u vreme vladavine dinastije Arpada. Iako je žrtvovanje životinja prilikom podizanja građevina u arheološkoj građi sa srednjovekovnih nalazišta konstatovano još sredinom 20. veka, za dobar deo nalaza nemamo podatke o njihovom položaju u odnosu na samu građevinu. Ipak, na osnovu dostupnih informacija uočava se da su ukopi uglavnom pozicionirani u uglovima građevina, ispod podnice, a da se kao žrtvovane životinje najčešće javljaju kokoške i petlovi, zatim guske i barske ptice kašikare, dok se sporadično javljaju i jaja.⁵ Ova pojava se uglavnom datuje u razdoblje od 11. do 13. veka, mada su najbrojniji oni primeri koji se vezuju za slojeve 12. veka (Pölös 2001, 484; Takács 2016). I u ovom slučaju je reč o nesigurnim vremenima, koja su obeležena intenzivnim sukobom između Mađarske i Vizantije, ali i unutrašnjim sukobima koji su se vodili oko mađarskog prestola (Rokai i dr. 2002, 47–60).

Najveći broj podataka o ovoj vrsti rituala na teritoriji Mađarske potiče iz srednjovekovnog sela Kana u okolini Budimpešte, koje se datuje od 12. do 14. veka. S obzirom na to da je istražen znatan deo ovog značajnog srednjovekovnog nalazišta, otkriven je i relativno veliki broj primera žrtvovanja životinja prilikom podizanja građevina, koje je praktikovano i после evangelizacije Mađara u vreme vladavine Stefana I (1000/1001–1038), koji je zahtevao striktno poštovanje hrišćanstva (Rokai i dr. 2002, 24–25, 31–35). Kako bi se ostvarilo posredovanje između ljudi i natprirodnih sila sa ciljem zaštite podignutih građevina, žrtvovane su različite životinje, koje su bile pohranjene u keramičke

⁵ Podaci su preuzeti iz predavanja pod nazivom „From magical pots to horse skulls and sacrificed dogs: ritual deposits at rural settlements in early medieval Hungarian Kingdom“, koje je održao Dénes Szabó u okviru konferencije pod nazivom *The 23rd Annual Meeting of the European Association of Archaeologists*, održane 2017. godine u Matrihtu. Uporediti: <https://www.youtube.com/watch?v=9rPEZLIIIwY>.

posude. Tokom iskopavanja su otkrivene 23 posude ukopane u zemlju, koje su sve osim jedne bile okrenute naopako. U 14 slučajeva su u posudama pronađene kosti životinja, pri čemu dominiraju kokoške i štuke, koje su gotovo podjednako zastupljene. Potom slede pas (*Canis lupus familiaris*), mačka (*Felis catus*), ljsuske jajeta, kao i gušter (*Lacertilia*), žaba (*Anura*) i hrčak (*Cricetinae*). Poslednje tri životinje su najverovatnije naknadno dospele u ukope, i stoga ne predstavljaju žrtvu, odnosno deo rituala. Struktura žrtvovanih životinja unekoliko se razikuje od ostalih srednjovekovnih nalazišta na teritoriji Mađarske, gde dominiraju kokoške i jaja (Daróczy-Szabó 2010, 244–247 sa navedenom literaturom, Table. 25.1–3). O tome, na primer, svedoči lokalitet Čanadpalota, gde je u jugozapadnom uglu građevine iz 12. veka otkrivena keramička posuda okrenuta naopako, ispod koje su bili fragment kamenog žrvnja, kosti pileta, kao i komadići ljsuske jajeta (Szabó 2013). Slična situacija zabeležena je i na nalazištu Senji-Duna-part, gde je u temeljima antičkih termi pronađena uspravno postavljena keramička posuda, datovana u 12/13. vek, sa jajetom u sebi (Takács 2016). Žrtvovanje petla konstatovano je na lokalitetu Sentjakabfalva, gde je u jugozapadnom uglu kuće iz 12. veka, ispod podnice, otkrivena keramička posuda sa kostima petla i jajetom (Pölös 2001, 484). Slično je datovan i arheološki dokumentovan ritual iz oblasti Kesthelja, opredeljen u 12/13. vek, gde je u naopako okrenuti lonac bila stavljena barska ptica kašikara i gvozdeni klin (Sági 1967, 88). Iako se na teritoriji Mađarske ritualno žrtvovanje životinja javlja prvenstveno prilikom izgradnji kuća, poznat nam je i primer da je nedaleko od Budima, u blizini crkve posećene Sv. Petru, konstatovana uspravno postavljena keramička posuda oko koje se nalazila konstrukcija od opeke (Gyürky 1967, 83).

I na prostoru Balkana konstatovana je takođe praksa prinošenja žrtve prilikom zidanja građevine. Naime, na lokalitetu Bribir konstatovana su najmanje tri takva slučaja, s tim što za dva raspoložemo samo sumarnim podacima. Treći, ujedno i najbolje dokumentovan primer, ukazuje nam da je uz temelj jedne građevine bio uspravno postavljen keramički lonac u kome su se nalazila dva jajeta, od kojih je jedno bilo polomljeno. Pomenuti lonac je bio poklopljen drugim fragmentovanom posudom. Prema mišljenju istraživača reč je o praksi koja je na ove prostore stigla iz Mađarske. Iako keramički materijal pripada dužem vremenskom razdoblju od 11. do 13. veka, autor smatra da se može opredeliti u 12/13. vek (Milošević 2015, 46–47, 50–51, 55).

Praksa prinošenja životinjskih žrtava pre početka građevinskih radova među stanovništvom današnjih Mađarske, Rumunije, Bugarske i Grčke održala se do prve polovine 20. veka (Pölös 2001, 484 sa navedenom literaturom), mada nije isključeno da se i danas praktikuje u ruralnim oblastima. Slična situacija je i sa zapadnim i centralnim Balkanom, odnosno prostorom nekadašnje Jugoslavije, gde se prilikom izgradnje neke građevine mesto za njeno podizanje biralo na osnovu ponašanja petlova ili ovaca, nakon čega su pomenute životinje bile

žrtvovane, mada su kao žrtva mogli biti prinošeni i metalni novac, sveće i sl. (Milošević 1969; Đapović 1995, 62–63, 65–66, 95).

Zaključna razmatranja

Praksa žrtvovanja životinja prilikom izgradnje građevina različite namene zabeležena je, kao što je već rečeno, na prostoru Evrope od gvozdenog doba do perioda rimske prevlasti. Ipak, neophodno je napomenuti da na prostoru centralnog Balkana za sada ne postoji ni jedno arheološki potvrđeno svedočanstvo ovog rituala koje bi se vezalo za antički ili za ranovizantijski period. Tokom razdoblja od kraja 5. do početka 7. veka na pomenutom prostoru funkcionisala je stabilna crkvena organizacija (Špehar, O. 2019, 89–134), a hrišćanski običaji su striktno poštovani. Zbog toga, sudeći prema raspoloživim arheološkim svedočanstvima, hrišćanska zajednica nije praktikovala obrede koji su odudarali od propisanih hrišćanskih normi ponašanja.

Slom vizantijske vlasti početkom 7. veka, kao i doseljavanje novih naroda, doveo je do zanemarivanja hrišćanskih običaja ili njihovog proizvoljnog tumačenja i sprovođenja. Stoga se tokom ranosrednjovekovnog razdoblja na prostoru srpskog Podunavlja javlja praksa koja može biti okarakterisana kao prinošenje žrtve prilikom podizanja građevine. Za sada, ona je konstatovana u naselju otkrivenom na lokalitetu Kostol – antički Pontes, koje se datuje u 10/11. vek. Tu je, ispod nekoliko poluukopanih kuća, konstatovano žrtvovanje različitih životinja koje je, po našem mišljenju, trebalo da odagna zlo ne samo od građevina, nego i od njihovih stanovnika. Kao žrtve su prinošene ovce, koje su bile sahranjivane u celosti ili parcijalno. U slučaju delimične sahrane lobanja ovce bila je pokopana sa dve keramičke posude i ograđena kamenom. Kao žrtva su prinošeni i psi, pa su tako ispod kuće 4 otkrivena dva konfrontirana pseća skeleta, orijentisana po osi jugozapad–severoistok, položena na kamenu konstrukciju pročišćenu vatrom, mada su tragovi gorenja uočeni i na kostima nogu jednog psa. Polegnute životinje su potom bile pokrivene konstrukcijom od jednog reda kamena (Garašanin, Vasić, Marjanović-Vujović 1984, 45–46; Marjanović-Vujović 1987; Špehar, P. 2017, 68). Na osnovu istorijskih okolnosti možemo zaključiti da je do praktikovanja pomenutih rituala došlo na teritoriji koju su u tom trenutku držali Bugari (Komatina 2015), kojima se pripisuje i nekropola na Ravni kod Knjaževca, u zaleđu Podunavlja, na kojoj su uočeni nehrišćanski elementi funerarne prakse (Jovanović, Vuksan 2005; Milosavljević 2021a sa navedenom literaturom). Praksa žrtvovanja ovce prilikom izgradnje kuća u ranom srednjem veku javlja se u različitim delovima Evrope, budući da je istovetan običaj konstatovan i na teritoriji Finske, ispod građevine podignute krajem 10. veka, koja je bila u upotrebi sve do 13. veka (Hukantaival 2007, 66 sa navedenom literaturom).

Ponovno uspostavljanje vizantijske vlasti na prostoru Balkana početkom 11. veka dovodi do definitivnog učvršćivanja hrišćanstva i napuštanju paganskih elemenata u funerarnoj praksi kod novopridošlih i pokrštenih naroda. Ipak, treba imati na umu da stanovništvo, koje je u pojedinim slučajevima bilo izloženo višedecenijskom procesu evangelizacije, nije strogo poštovalo hrišćanske norme ponašanja. Naime, nemogućnost Vizantije da vojno kontoliše situaciju na Balkanu, primoralo ju je da omogući širenje vere na slovenskom umesto na grčkom jeziku, kao i da, po svemu sudeći, dozvoli nešto slobodnije poimanje hrišćanstva. Usled toga, tokom kriznog 12. veka koji je na prostoru srpskog dela Podunavlja obeležen intenzivnim sukobima između Vizantije i Mađarske, nakon nekoliko vekova pauze dolazi do ponovnog praktikovanja rituala sa nehrišćanskim elementima pri podizanju građevina. Čini nam se da u teškim vremenima dolazi do ponovnog poštovanja verovanja predaka, iako za tako nešto nemamo arheološku potvrdu. Naime, budući da u srpskom delu Podunavlja u pomenutom periodu ne dolazi do naseljavanja novih nehrišćanskih grupacija koje bi donele svoja paganska verovanja, običaje i rituale, lokalno stanovništvo moglo je da posegne samo za praksom koja im je odranije bila poznata. Gotovo istovremena pojava prinošenja građevinske žrtve širom Evrope mogla bi da ukazuje da je reč o ritualu koji je duboko ukorenjen u narodna verovanja različitih naroda, te da kao takav seže u daleku prošlost.

U međuvremenu dolazi i do promene u odabiru žrtvovane životinje, što se možda može povezati sa već pomenutom činjenicom da je petao imao snažno simbolično značenje za hrišćane (Mat 26: 33–34; Lawler 2014, 155). Moć sprovedenog rituala dodatno je bila pojačana upotrebom gvozdениh predmeta, klinova i noževa, koji se javljaju kao deo obreda i na drugim lokalitetima širom Evrope. Jedinstveni vid žrtve prinete građevini predstavljaju sitni stakleni predmeti, kakvi do sada nisu konstatovani na drugim nalazištima. Neophodno je skrenuti pažnju na još jednu činjenicu. Naime, pomenuti rituali se za sada javljaju samo na delu Podunavlja koje je pre uspostavljanja Ohridske arhiepiskopije bio pod dugotrajnom vlašću Bugara. Iako za sada ne raspoložemo nikakvim dokazima o uzročno-posledičnoj vezi ove dve informacije, simptomatično je da na relativno brojnim lokalitetima iz istog perioda, na preostalom delu centralnog Balkana, za sada nisu konstatovana arheološka svedočanstva ovakvih rituala. Ipak, takvu mogućnost ne možemo u potpunosti isključiti, budući da novija istraživanja ovih oblasti ukazuju na postojanje pojedinaca ili grupa, koji su sahranjeni na način koji odudara od opšte prihvaćenih hrišćanskih rituala (Milosavljević 2021b).

Na osnovu mesta otkrića ostataka žrtvenog obreda unutar podunavskih utvrđenja, uočava se da je u Braničevu on sproveden ispod zgrade koja je pripadala najvišem vizantijskom aristokratskom staležu, dok je u Egeti otkrivena u blizini bedema. Jedino u Margumu nije otkrivena nikakva konstrukcija u blizini posude sa životinjskim kostima, mada treba imati na umu činjenicu da

je zona u kojoj je pronađena bila izložena intenzivnom plavljenju, te je moguće da su ostaci kuće uništeni, odnosno sprani delovanjem vode. Iako u naučnoj literaturi uglavnom prevladava mišljenje da je prinošenje ovakvih žrtava lična i privatna stvar, pojedini istraživači smatraju da u nekim slučajevima mesto ukopa ukazuje da je reč o podizanju javnih građevina, poput bedema ili crkava (Grau-Sologestoa 2018, 13). Treba ipak imati na umu i mogućnost da su prilikom izgradnje javnih građevina lokalni majstori, koji su ih zapravo gradili, poštovali verovanja svojih predaka u nadi da će sam proces izgradnje napredovati dobro i bez poteškoća, a podignute građevine dugo opstati, kako ne bi navukli na sebe gnev poručilaca.

Nemirna i nesigurna vremena oduvek su izazivala teskobu i nemir kod ugroženog stanovništva. U želji da se u takvim trenucima obezbedi sigurnost, mir i spas, hrišćanska zajednica posezala je ne samo za božjom, već i za pomoću različitih „viših sila“. Iako sporadično, takav pristup konstatovan je i u funerarnim praksama 12/13. veka (Špehar 2012, 219), iako je, sudeći prema raspoloživim podacima, znatno češći unutar naselja. Razlog za to treba pre svega tražiti u činjenici da se pogrebni ritual odvijao uz prisustvo sveštenika i da je bilo znatno teže, gotovo nemoguće, praktikovati nehrišćanske obrede. Nasuprot tome, žrtvanje životinja pre započinjanja gradnje nije bilo pod kontrolom sveštenstva, pa samim tim i znatno lakše.

Iako su narodna verovanja i hrišćanske norme zvanične crkve na prvi pogled dijametralno suprotni po svom karakteru, treba imati na umu činjenicu da narodno verovanje u srednjem veku nije u potpunoj suprotnosti sa hrišćanskom religijom (Hukantaival 2007, 72). Naime, prehrišćanski i hrišćanski elementi nisu bili dve suprotstavljene strane, već su zajedno oblikovali verovanja u hrišćanskim zajednicama (Johanson and Jonuks 2015, 118), što je rezultiralo praktikovanjem hibridnih rituala. S obzirom na to da se u oba slučaja poštovanje određenih normi ponašanja zasniva zapravo na ličnom verovanju pojedinca, odabir onoga u šta će neka individua verovati tesno je bilo povezano sa izazovima trenutka u kome živi i njegovim odabirom postupaka za koje veruje da će mu pomoći.

Literatura

Izvori

Gramoti na Vasiliya II

Gramoti na Vasiliya II za pravata na Ohridskata arhiepiskopiya. U *B'lgarski starini iz Makedoniy*a, urednik Iordan Ivanov, Sofiya 1931, 547–562.

Ioannis Scylitzae

Georgius Cedrenus Ioannis Scylitzae ope ab I. Bekkero suppletus et emandatus II, Bonnae 1839.

Notitiae

Notitiae Episcopatum ecclesiae Constantinopolitanae, ed. J. Darrouzés, Paris 1981.

Reference

- Beilke-Voigt, Ines. 2007. *Das Opfer im archäologischen Befund. Studien zu den sog. Bauopfern, kultischen Niederlegungen und Bestattungen in ur- und frühgeschichtlichen Siedlungen Norddeutschlands und Dänemarks*. Berliner Archäologische Forschungen 4. Rahden: Verlag Marie Leidorf.
- Bikić, Vesna. 1994. *Srednjovekovna keramika Beograda*. Beograd: Arheološki institut.
- Bikić, Vesna, Špehar, Perica, Ivan Bugarski i Teodora Branković. 2012. „Arheološka istraživanja Marguma-Morave u 2011. godini“. U *Rezultati istraživanja Arheološkog instituta u 2011. godini*, uredili Vesna Bikić, Snežana Golubović i Dragana Antonović, 100–103. Beograd: Arheološki institut.
- Carl, Carolina, 2011. *A Bishopric between three kingdoms. Calahorra 1045–1190*, Leiden-Boston: Brill.
- D'Amato, Raffaele and Dragana Spasić-Đurić. 2018. „The Phrygian Helmet in Byzantium: Archaeology and Iconography in the Light of the recent Finds from Braničevo“. *Acta Militaria Mediaevalia XIV*: 29–67.
- Daróczi-Szabó, Marta. 2010. „Pets in pots: Superstitious Belief in a Medieval Christian (12th -14th Century) Village in Hungary“. In *Anthropological Approaches to Zooarchaeology: Complexity, Colonialism, and Animal Transformations*, edited by Douglas Campana, Pamela Crabtree, Susan de France, Justin Levtov and Alice Choyke, 244–249. Oxford: Oxbow Books.
- Đapović, Lasta. 1995. *Zemlja. Verovanja i rituali*. Beograd: Etnografski institut SANU.
- Ercegović-Pavlović, Slavenka i Dušica Minić. 1984. „Brza Palanka, Sektori II i III (Izveštaj o arheološkim istraživanjima u 1980. godini – srednji vek)“. U *Đerdapske sveske II*, uredio Vladimir Kondić, 167–170. Beograd: Arheološki institut / Narodni muzej / Odeljenje za arheologiju Filozofskog fakulteta u Beogradu.
- Garašanin, Milutin, Miloje Vasić i Gordana Marjanović-Vujović. 1984. „Trajanov most – Castrum Pontes. Izveštaj o arheološkim istraživanjima u 1980. godini“. U *Đerdapske sveske II*, uredio Vladimir Kondić, 25–54. Beograd: Arheološki institut/Narodni muzej/Odeljenje za arheologiju Filozofskog fakulteta u Beogradu.
- Gelzer, Heinrich. 1893. „Ungedruckte und wenig bekannte Bistümerverzeichnisse der orientalische Kirche II“. *Byzantinische Zeitschrift II*: 22–72.
- Gerritsen, Fokke. 2003. *Local Identities. Landscape and Community in the Late Pre-historic Meuse-Demer-Scheldt region*. Amsterdam: Amsterdam University Press.
- Gilhus, Ingvild Saelid. 2006. *Animals, Gods and Humans: Changing Attitudes to Animals in Greek, Roman and Early Christian Ideas*. London: Routledge.
- Grau-Sologestoa, Idoia. 2018. „Pot, chicken and building deposits: The archaeology of folk and official religion during the High Middle Ages in the Basque Country“. *Journal of Anthropological Archaeology* 49: 8–18. <https://doi.org/10.1016/j.jaa.2017.11.002>
- Groot, Maaike. 2008. *Animals in Ritual and Economy in a Roman Frontier Community. Excavations in Tiel-Passewaaij*. Amsterdam: Amsterdam University Press.

- Gyürky, Katalin. 1967. „Közéokori Építőáldozt buda egykori Külvárosában”. *Archaeologia Értesítő* 96: 80–83.
- Hinton, David. 2005. *Gold and Gilt, Pots and Pins: Possessions and People in Medieval Britain*. Oxford: Oxford University Press.
- Hukantaival, Sonja. 2007. „Hare’s feet under a hearth. Discussing ritual deposits in buildings”. In *Hortus novus. Fresh approaches to medieval archaeology in Finland. Archaeologia Medii Aevi Finlandiae XIV*, edited by Visa Immonen, Mia Lempiäinen and Ulrika Rosendahl, 66–75. Turku: Suomen keskiajan arkeologian seura.
- Hunt, Gloria. 2006. *Foundation rituals and the culture of building in Ancient Greece*. University of North Carolina (unpublished PhD dissertation).
- Ivanišević, Vujadin i Ivan Bugarski. 2012. „Primena Lidar tehnologije u analizi topografije Marguma/Morave i Kuliča“. *Starinar* LXII: 239–255.
- Janković, Milica. 1981. *Srednjovekovno naselje na Velikom Gradcu u X-XI veku*. Beograd: Filozofski fakultet, Centar za arheološka istraživanja.
- Jovanović Aleksandar i Mlađan Cunjak. 1994. „Arheološka istraživanja u Dubravici tokom 1989. i 1990“. *Saopštenja* XXVI: 107–122.
- Jovanović, Svetozar i Marko Vuksan. 2005. „Medieval necropolis”. In *Roman and Medieval necropolis in Ravna near Knjaževac*, edited by Miloje Vasić, 175–275. Belgrade: Archaeological institute.
- Johanson, Kristiina and Tönno Jonuks. 2015. „Superstition in the house of God? Some Estonian case studies of vernacular practices”. *Mirator* 16 (1): 118–140.
- Komatina, Predrag. 2015. „O srpsko-bugarskoj granici u IX i X veku“. *Zbornik radova Vizantološkog instituta* 52: 31–80.
- Komatina, Predrag. 2016. „Military, administrative and religious strongholds on the Danubian frontier: The example of the Morava and Braničevo“. In *Byzantine Heritage and Serbian art I. Process of Byzantinisation and Serbian archaeology*, edited by Vesna Bikić, 104–107. Belgrade: The Serbian National Committee of Byzantine Studies/P.E. Službeni glasnik/Institute for Byzantine Studies, Serbian Academy of Sciences and Arts.
- Lamont, Jessica. 2021. „The curious Case of the cursed Chicken. A new binding Ritual from the Athenian Agora“. *Hesperia* 90 (1): 79–113.
- Lawler, A. 2014. *Why Did the Chicken Cross the World?: The Epic Saga of the Bird that Powers Civilization*. New York: Atria.
- Mano-Zisi, Đorđe, Rastislav Marić i Milutin Garašanin. 1950. „Iskopavanja na Orašju. Prethodni izveštaj o radovima u 1947. godini“. *Starinar* I: 143–164.
- Marjanović-Vujović, Gordana, 1987. „Prilog proučavanju stratigrafije ranosrednjovekovnih slojeva unutar antičkog Pontesa“. U *Derdapske sveske* IV, uredio Vladimir Kondić, 117–119. Beograd: Arheološki institut/Narodni muzej/Odeljenje za arheologiju Filozofskog fakulteta u Beogradu.
- Merrifield, Ralph. 1987. *The Archaeology of Ritual and Magic*. London: B.T. Batsford.
- Milosavljević, Monika, 2021a. „Always Angular and Never Straight: Medieval Snakes in Human Graves?“. In *Medieval Animals on the Move. Between Body and Mind*, edited by László Bartosiewicz and Alice M. Choyke, 95–119. Springer. https://doi.org/10.1007/978-3-030-63888-7_6

- Milosavljević, Monika. 2021b. „Arheološka evidencija o neobično sahranjenim osobama u srednjem veku“. *Etnoantropološki problem* 16 (3): 835–865. <https://doi.org/10.21301/eap.v16i3.9>
- Milošević, Ante. 2015. „Primjer ritualne žrtve pri gradnji kuće na srednjovjekovnom Bribiru“. *Starohrvatska prosvijeta* 42, III serija: 45–58.
- Milošević, Milan. 1969. „Prinošenje žrtava pri zidanju stambenih zgrada u selima Negotinske krajine.“ *Razvitak* IX (4–5): 94–99.
- Mirković, Miroslava. 1968. *Rimski gradovi na Dunavu u Gornjoj Meziji*. Beograd: Arheološko društvo Jugoslavije.
- Mirković, Miroslava. 2007. *Moesia Superior. Eine Provinz an der Mittleren Donau*. Mainz: Verlag Philipp von Zabern.
- Nilsson Stutz, Liv. 2008. „Capturing Mortuary Ritual: An Attempt to Harmonize Archaeological Method and Theory“. In *Religion, archaeology and the Material World*, edited by Lars Fogelin, 159–178. Carbondale: Southern Illinois University Centre for Archaeological Investigations.
- Novaković, Stojan. 1908. „Ohridska arhiepiskopija u početku XI veka“. *Glasnik Srpske kraljevske akademije* 76: 1–62.
- Petrović, Petar. 1984. „Brza Palanka – Egeta (Izveštaj o arheološkim istraživanjima u 1980. godini – antika)“. U *Đerdapske sveske* II, uredio Vladimir Kondić, 153–159. Beograd: Arheološki institut/Narodni muzej/Odeljenje za arheologiju Filozofskog fakulteta u Beogradu.
- Petrović, Petar. 1986. „Brza Palanka – Egeta. Recherches archéologique menées 1981–1982“. U *Đerdapske sveske* III, uredio Vladimir Kondić, 369–372. Beograd: Arheološki institut/ Narodni muzej/Odeljenje za arheologiju Filozofskog fakulteta u Beogradu.
- Pirivatrić, Srđan. 1998. *Samuilova država. Obim i karakter*, Beograd: Vizantološki institut Srpske akademije nauka i umetnosti.
- Poole, Kristopher and Eric Lacey. 2014. „Avian aurality in Anglo-Saxon England“. *World Archaeology* 46 (3): 400–415. <https://doi.org/10.1080/00438243.2014.909104>
- Pölös, Andrea. 2001. „Építőáldozatok“. In *Népi Építészet a Kárpát-medencében a Honfoglalástól a 18. Szádig*, edited by András Pálóczy Horváth, Tibor Sabján and Miklós Takács, 469–484. Szentendre–Szolnok: Szabadtéri Néprajzi Múzeum.
- Popović, Marko. 2006. *Београдска тврђава*. Београд: Археолошки институт.
- Popović, Marko i Vujadin Ivanišević. 1988. Grad Braničevo u srednjem veku, *Starinar* XXXIX: 125–176.
- Popović, Petar. 1984. „Brza Palanka – Egeta (Izveštaj o arheološkim istraživanjima u 1980. godini – praistorija)“. U *Đerdapske sveske* II, uredio Vladimir Kondić, 150. Beograd: Arheološki institut/Narodni muzej/Odeljenje za arheologiju Filozofskog fakulteta u Beogradu.
- Rokai, Petar, Đere, Zlatan, Pal Tibor i Aleksandar Kasaš. 2002. *Istorija Madara*. Beograd: Clío.
- Sági, Károly. 1967. „Árpád-kori varázslás régészeti emlékei.“ *A Veszprém Megeyi Múzeumok Közleményei* 6: 55–88.
- Snegarov, Ivan. 1995. *Istorija na Ohridskata arhiepiskopija I. Ot osnovavaneto do zavladyaneto na Balkanskia poluostrov od turcite*. Sofija: Akademično izdateljstvo “M. Drinov”.

- Spasić-Đurić, Dragana. 2011. „Arheološka istraživanja Braničeva od 2007. do 2009. godine“. *Viminacium* 16: 75–113.
- Spasić-Đurić, Dragana. 2016. „A note of new archaeological explorations in byzantine Braničevo“. In *Objects for Private Worship and Relics of the Christian East. In Byzantine Heritage and Serbian art I. Process of Byzantinisation and Serbian archaeology*, edited by Vesna Bikić, 109–115. Belgrade: The Serbian National Committee of the Byzantine Studies/P.E. Službeni glasnik/Institute for Byzantine Studies, Serbian Academy of Sciences and Arts.
- Spasić-Đurić, Dragana i Sonja Jovanović. 2018. „A 12th Century Set of marvered purple Glass Vessel from Braničevo (Serbia)“. *Старинар* XLVIII: 151–173.
- Sykes, Naomi, 2014. *Beastly Questions. Animal Answers to Archaeological Issues*. London/New York: Bloomsbury publishing.
- Szabó, Denes Kristof. 2013. „Árpád-kori mágikus deponáció Csanádpalota Juhász T.-tanya lelőhelyről“. In *Fiatal Középkoros Régészek IV. Konferenciájának Tanulmánykötete*, edited by Maté Varga, 11–18, Kaposvár: Rippl-Rónai Múzeum.
- Špehar, Olga. 2019. *Kasnoantička arhitektura i ritual. Centralni Balkan između istoka i zapada*. Beograd: Univerzitet u Beogradu, Filozofski fakultet.
- Špehar, Perica. 2010. „By their fruit you will recognize them - Christianization of Serbia in Middle Ages“. *Funeralia Lednickie* 12: 203–220.
- Špehar Perica. 2012. „Lična pobožnost na prostoru Ohridske arhiepiskopije u svetlu arheoloških nalaza od XI do XIII veka“. U *Vizantijski svet na Balkanu I*, uredili Bojana Krsmanović, Ljubomir Maksimović, Radivoj Radić, 205–220. Beograd: Vizantološki institut Srpske akademije nauka i umetnosti.
- Špehar, Perica. 2015a. „Remarks to Christianisation and realms in the central Balkans in the light of archaeological finds (7th–11th c.)“. In “*Caestelum, civitas, urbs*“. *Zentren und Eliten in frühmittelalterlichen Ostmitteleuropa*, Herausgegeben von Orsolya Heinrich-Tamáska, Hajnalka Herold, Peter Straub and Tivadar Vida, 71–93. Budapest-Leipzig-Keszthely: Verlag Marie Leidorf.
- Špehar, Perica. 2015b. „(Dis)continuity of the life in Late Antique Fortresses in Early Middle Ages: from Belgrade to the confluence of Timok River“. In *Arheologia Mileniului I p. chr. IV. Nomazi și autohtoni în mileniul I p. Chr.*, edited by Bogdan Ciupercă, 329–350. București: Editura Istros.
- Špehar, Perica. 2016. „Objects for Private Worship and Relics of the Christian East“. In *Byzantine Heritage and Serbian art I. Process of Byzantinisation and Serbian archaeology*, edited by Vesna Bikić, 133–139. Belgrade: The Serbian National Committee of Byzantine Studies/P.E. Službeni glasnik/Institute for Byzantine Studies, Serbian Academy of Sciences and Arts.
- Špehar, Perica. 2017. *Centralni Balkan od 7. do 11. veka. Arheološka svedočanstva*, Beograd: IP BOOKA.
- Špehar, Perica. 2018. „Egeta (Brza Palanka) – rezultati istraživanja 2017. godine“. *Glasnik Srpskog arheološkog društva* 34: 56–71.
- Špehar Perica. 2019. „Reoccupation of the Late Antique Fortifications in the central Balkans during the Early Middle Ages“. In *Fortifications, Defence Systems, Structures, and Features in the past. Proceedings of the 4th International Scientific Confe-*

- rence on *Mediaeval Archaeology of the Institute of Archaeology Zagreb, 7th – 9th June 2017*, edited by Tatjana Tkalčec, Tajana Sekelj Ivančan, Siniša Krznar i Juraj Belaj, 113–124. Zagreb: Institut za arheologiju u Zagrebu.
- Špehar, Perica i Gordan Janjić. 2020. „Rezultati istraživanja lokaliteta Egeta (Brza Palanka) u 2018. i 2019. godini“. *Glasnik Srpskog arheološkog društva* 36: 243–259.
- Špehar, Perica and Orhideja Zorova. 2012. „Christianity in the territory of the Archbishopric of Ohrid, 11th to the 13th century: archaeological evidence from burial sites“. In *Rome, Constantinople and Newly-Converted Europe. Archaeological and Historical Evidence I*, eds. Maciej Salamon, Marcin Wołoszyn, Aleksander Musin and Perica Špehar, 429–446. Leipzig-Warszawa-Rzeszów: Geisteswissenschaftliches Zentrum Geschichte und Kultur.
- Takács, Miklós. 2016. „Egy Szőny–Duna-parti ép Árpád-kori edényről“. In *Beatus homo qui invenit sapientiam. Ünnepi kötet Tomka Péter 75. Születésnapjára*, edited by Teréz Csécs and Miklós Takács, 721–726. Győr: Lekri Group Kft.
- Vučković-Todorović, Dušanka. 1962. „Brza Palanka“. *Arheološki pregled* 4: 208–210.
- Vučković-Todorović, Dušanka. 1965. „Svetilište Jupitera Dolihena u Brzjoj Palanci“. *Starinar* XV–XVI: 173–182.
- Zorić, Bojana. 2021. *Ostaci životinja iz kuće 4 u srednjovekovnom Braničevu*, Univerzitet u Beogradu, Filozofski fakultet – Odeljenje za arheologiju (neobjavljeni master rad).

Perica Špehar
Department of Archaeology,
Faculty of Philosophy, University in Belgrade
perica.spehar@gmail.com

Bojana Zorić,
Archaeological institute in Belgrade
bojanazoric92@gmail.com

*Archaeological Evidences of the Non-Christian Rituals
in the Serbian Part of the Danubian Region
During the Middle Ages*

In the settlement strata dated to the 12th and 13th centuries, within three Byzantine border forts along the Serbian part of the Danubian region (Morava, Braničevo and Egeta), ritual bird offerings that preceded the erection of various buildings were archaeologically testified. Namely, whole ceramic vessels were placed upside down in pits and within them were the skeletal remains of chicken of various ages. Magic power of the ritual was additionally amplified by other offerings, such as iron knives and nails, while on one occasion small glass amorphous objects were likewise detected.

Numerous similar examples of building deposits were detected all over Europe during the 12th and 13th centuries. Since mentioned rituals were tied to folk beliefs that, unlike the official religion, didn't have strict norms, numerous variations occurred. For example, vessels were mainly placed upside down, but some were placed on their bottoms and covered with fragment of another ceramic vessel. Considering sacrificed animals, they were mostly hens and roosters, as well as geese and pond birds, sometimes eggs, pikes, dogs or cats, and the magic power was likewise amplified by diverse additional offerings. Practicing the said ritual was always tied to the turbulent times.

It is interesting to notice that, on the central Balkans, there are no archaeological traces of this ritual during the period from the late 5th to the early 7th century. That was the time when firm church organization functioned in this area and Christian customs were strictly obeyed. The collapse of the Byzantine state at the beginning of the 7th century, as well as settling of new peoples, led to the abandonment of Christian customs or their arbitrary interpretation and implementation. Therefore, during the early medieval period on the territory of the Serbian part of the Danubian region, the sacrificing of animals when erecting the buildings often occurred.

The re-establishing of the Byzantine rule on the central Balkans at the beginning of the 11th century led to the definite embedment of Christianity and abandonment of pagan elements in funerary practice. Still, during the turbulent 12th century, marked by intensive conflicts between Byzantium and Magyars in the Serbian part of the Danubian region, the practice of non-Christian rituals when burying of building deposits, occurred once again. Wishing to secure safety, peace and salvation during the times of crisis, the Christian community reached out not only for God's intervention, but also for help of other „greater forces“. Although the character of folk beliefs and Christian norms of official church were, on the first sight, diametrically opposed, one should bear in mind the fact that during the Middle Ages folk belief wasn't in complete contrast to the Christianity. Namely, pre-Christian and Christian elements were not two confronted sides, but they both shaped the beliefs within Christian communities. Considering the fact that in both cases the adherence to certain norms of behaviour is actually based on personal beliefs of each individual, the choice of what someone will believe in, is closely tied to challenges of that particular historical moment and to his/hers choice of rituals that he/she believes would provide help.

Key words: medieval period, Serbian part of the Danubian region, Christianization, building deposit

*Évidences archéologiques de rites non-chrétiens
dans la partie serbe de la région danubienne au Moyen âge*

Dans les strates des habitats datées des XII^e et XIII^e siècles, dans trois forts frontaliers byzantins le long de la partie serbe de la région danubienne (Morava, Braničevo et Egeta), on a attesté archéologiquement des offrandes rituelles d'oiseaux qui ont précédé la construction de divers bâtiments. En fait, les récipients en céramique entiers ont été posés à l'envers dans les fosses et à leur intérieur il y avait des restes de squelettes des poules de différents âges. Le pouvoir magique du rite était encore plus amplifié par d'autres offrandes, telles que des couteaux et des clous en fer, tandis qu'à une occasion de petits objets amorphes en verre ont été également découverts.

De nombreux exemples similaires de dépôts de fondation ont été découverts partout en Europe aux XII^e et XIII^e siècles. Comme les rites mentionnés ont été liés aux croyances populaires qui, contrairement à la religion officielle, n'avaient pas de normes strictes, de nombreuses variations se sont produites. Par exemple, les récipients étaient généralement placés à l'envers, mais certains ont été placés sur leur fond et couverts de fragments d'un autre récipient en céramique. En ce qui concerne des animaux sacrifiés, il s'agit principalement de poules et de coqs, ainsi que d'oies et d'oiseaux aquatiques, parfois d'œufs, de brochets, de chiens ou de chats, et le pouvoir magique était encore plus amplifié par diverses offrandes supplémentaires. La pratique dudit rite était toujours liée aux temps turbulents. Il est intéressant de noter que dans les Balkans centraux il n'y a pas de traces archéologiques de ce rite pendant la période allant de la fin du V^e au début du VII^e siècle. C'était l'époque où une organisation ecclésiastique ferme fonctionnait dans cette région et où les coutumes chrétiennes étaient strictement respectées. La chute de l'État byzantin au début du VII^e siècle ainsi que l'installation de nouveaux peuples ont conduit à l'abandon des coutumes chrétiennes ou à leur interprétation et la mise en œuvre arbitraires. Par conséquent, au début de la période médiévale sur le territoire de la partie serbe de la région danubienne, le sacrifice d'animaux se passait souvent lors de la construction des bâtiments.

Le rétablissement du règne byzantin dans les Balkans centraux au début du XI^e siècle a conduit à l'ancrage définitif du christianisme et à l'abandon d'éléments païens dans la pratique funéraire. Cependant, pendant le XII^e siècle mouvementé, marqué par les conflits intenses entre Byzance et les Magyars dans la partie serbe de la région danubienne, la pratique des rites non chrétiens lors l'enterrement de dépôts de fondation, s'est de nouveau produite. Désirant d'assurer la sécurité, la paix et le salut en temps de crise, la communauté chrétienne a demandé non seulement l'intervention de Dieu, mais aussi l'aide d'autres « forces supérieures ». Bien que le caractère des croyances populaires et les

normes chrétiennes de l'église officielle aient été à première vue complètement opposés, il faut garder à l'esprit le fait que pendant le Moyen âge les croyances populaires et le christianisme n'étaient pas en contraste complet. En fait, les éléments préchrétiens et chrétiens n'étaient pas deux faces opposées, mais ils ont tous formé les croyances dans les communautés chrétiennes. Considérant le fait que dans les deux cas l'adhésion aux certaines normes de comportement est en fait basée sur les croyances personnelles de chaque individu, le choix de ce en quoi quelqu'un va croire est étroitement lié aux défis de ce moment historique particulier et à son choix de rites qu'il/elle croit pouvoir apporter une aide.

Mots-clés : période médiévale, partie serbe de la région danubienne, christianisation, dépôt de fondation

Primljeno / Received: 27. 5. 2022.

Prihvaćeno / Accepted for publication: 3. 8. 2022.